


경기도 사회복지 직능단체

2019 경기도사회복지연대 리더십 워크숍

- 일 시 : 2019. 11. 1(금) ~ 2(토)
- 장 소 : 썬밸리호텔 사파이어룸
- 공동주관 :  경기도사회복지협의회, 경기도사회복지연대
- 후 원 :  경기도

2019년 경기도사회복지연대 리더쉽 워크숍

일 정 표

- ▶ 일 시 : 2019. 11. 1(금) ~ 2(토)
- ▶ 장 소 : 여주썬밸리호텔 사파이어룸

일자	시 간	내 용	비 고
1일차 (11/1)	16:00-16:10	내빈 및 참가단체 소개	
	16:10-16:20	인사말 및 축사	
	16:20-17:50	경기도의회 보건복지위원회와 함께하는 '공감복지 토크'	경기도의회 보건복지위원회
	17:50-19:00	저녁식사	
	19:00-20:00	특 강 취업1주년, 경기복지재단 사업 및 운영방향	진석범 경기복지재단 대표이사
	20:00-21:00	경기도사회복지연대 운영평가 및 발전방향 모색	김민수 운영위원장
	21:00-	자유시간 및 취침	
2일차 (11/2)	08:30-09:30	조식 및 산책	
	09:30-12:00	힐링프로그램(여주 가을산책)	신록사 등
	12:00-13:00	중식 및 폐회	

목 차

I. 경기도의회 보건복지위원회와 함께하는 ‘공감 복지토크’	3
II. 특강 취임1주년, 경기복지재단 사업 및 운영방향	5
III. 경기도사회복지연대 소개 소개	17
운영규정	19
회원단체 명단	23

경기도의회 보건복지위원회와 함께하는

‘공감 복지토크’

특 강

취임1주년, 경기복지재단 사업 및 운영방향

진 석 범

경기복지재단 대표이사

소통과 혁신으로 함께 만들어가는 복지,
현장공감 복지재단



취임1주년,

경기복지재단 사업 및 운영방안






소통과 혁신으로 함께 만들어가는 복지, 현장공감 복지재단

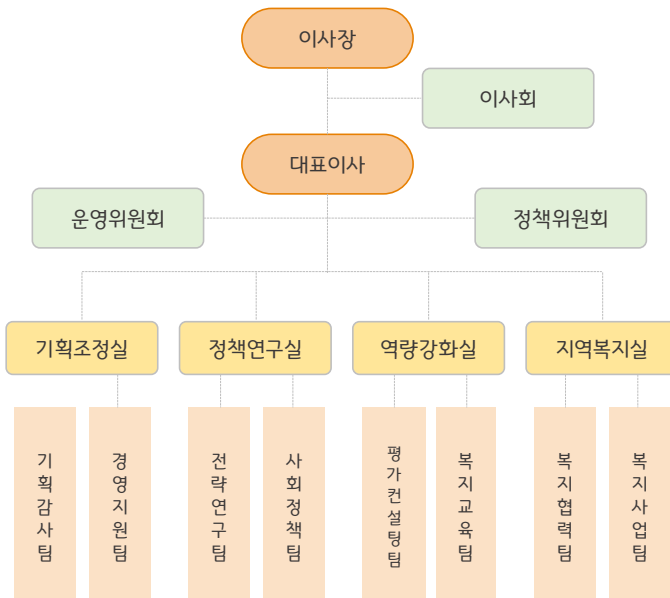
01

2019년 재단 주요 업무 추진 실적

새로운 경기 ▶ 긍정적인 세상

소통과 혁신으로 함께 만들어가는 복지, 현장공감 복지재단  경기복지재단

01. 직제개편을 통한 기관 운영 내실화



- ◆ 역량강화실 신설
- ◆ 지역복지실 역할 확대
- ◆ 기획조정실 운영



효율성과 대응성을 갖춘 직제개편 (2019.4.16)으로 소통과 혁신을 통해 경기도 복지발전 도약계기 마련

02. 경기도형 복지정책 연구개발

- ◆ 경기복지기준선 설정 및 모니터링 체계 구축 기본계획 수립연구
- ◆ ‘정책커뮤니티 운영을 통한 경기도 복지정책 발전방안 연구’
- ◆ 지역사회보장 균형발전소 운영
- ◆ 민선7기 경기도 복지정책 변화 및 수요에 부합하는 정책 개발
- ◆ 민선7기 도정 방향 실현을 위한 현안대응 연구 추진
- ◆ 시·군의 문제해결을 위한 정책 지원기능 강화

5

03. 사회복지시설 서비스 품질 운영성과 제고

사회복지시설평가

◆ 사회복지시설 259개소 평가

- 평가대상: 아동생활시설 36개소, 장애인거주시설 128개소, 장애인직업재활시설 91개소, 경기도형 평가지표 적용 평가(2020년)을 위한 장애인 복지관 4개소 시범평가
- 현장평가위원 구성 및 운영 32개팀 142명(학계32명, 현장 34명, 공무원 76명)

사회복지시설 경영컨설팅 사업

◆ 사회복지시설 경영컨설팅 사업

- 시설의 신청과 참여에 의한 사회복지시설의 경영효율화 및 조직역량 강화 지원
(컨설팅 영역: 조직진단 및 재설계, 미션 및 비전 수립, 성과관리시스템 구축, 인적자원관리, 특성화 및 브랜드화, 회계 및 노무관리 등)

사회복지시설 품질경영시스템 인증사업

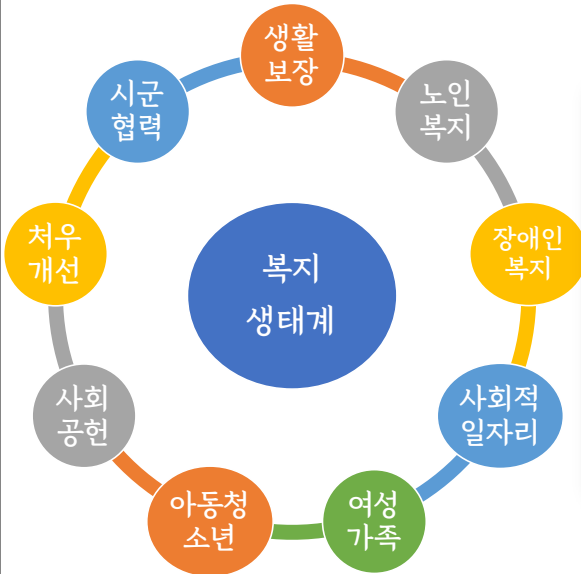
◆ 사회복지시설의 지속가능한 경쟁력 확보를 위한 사회복지시설 경영시스템 구축

- 사회복지시설 경영 및 서비스에 대한 표준 기준을 지표로 설정하고 대상 기관에 대한 교육과 심사를 통해 시설의 서비스 품질을 관리

6

04. 경기복지거버넌스 구현 및 지역복지 생태계 조성

복지생태계 조성을 위한 9개 실무회의 구성



- 생활보장 : 경기도형 생활보장 기준마련
- 노인복지 : 경기도 노인복지 현황조사
- 장애인복지 : 장애인 생애주기 및 유형별 서비스 체계 점검
- 사회적일자리 : 사회적일자리 활성화 방안 마련 논의
- 여성가족 : 여성이 안전한 경기도 만들기
- 아동청소년 : 아동청소년 자유 공간 마련 논의
- 사회공헌 : 사회공헌정보센터 설치 논의
- 처우개선 : 사회복지종사자 처우개선 논의
- 시군협력 : 읍면동 지역사회보장협의체 활성화 방안 논의

— 7

04. 경기복지거버넌스 구현 및 지역복지 생태계 조성

◆ 지역복지 생태계 조성

- 인권친화적 시설 만들기 지원(10개소)
- 직능단체 네트워크 활성화지원(9개소)
- 지역복지현장지원(2개소)
- 노무상담 자문서비스 운영(상담 및 정보제공 총 218건)
- 사회복지학과 대학생 캠프 진행(총87명 참여)

◆ 경기디자인나눔 프로젝트 추진

- 사회복지시설 환경개선
- 가구지원 28개소
- 디자인개발 지원 25개소

◆ 경기도 성년후견제도 이용지원 및 경기도 어르신 인생노트 사업 지원

— 8

05. 사회복지종사자 역량강화를 위한 교육훈련 및 과정개발

◆ 집합교육 및 온라인 교육

- 자체교육 : 복지경영 최고지도자 과정, 인권강사 양성과정 등 총 24개 과정 5,311명 교육
- 수탁교육 : 비영리법인 담당공무원·종사자 교육 및 힐링캠프 등 총 4개과정 2,182명 교육

◆ 교육프로그램 개발 및 연구

- 전문성 강화 및 역량개발을 위한 교육프로그램 개발
- 교육과정 개발 및 교육실태 파악을 위한 연구 진행

◆ 사회복지 학습포털 시스템 (e-HRD) 구축

- 온 오프라인 교육 통합관리, 교육 이력관리, 교육신청 및 정보제공 등 학습포털 시스템 구축
- 교육관리의 효율성 제고의 종사자 역량개발 지원을 위한 학습 시스템 구축

9

06. 경기도일하는청년통장 및 경기도어르신문화즐김 운영

경기도 일하는 청년통장

청년의 근로의지 고취 및 지속 가능한 일자리 창출과 자산형성 지원

◆ 지원금 적립

참여자 월 10만 원 저축 시, 경기도 지원금 17만 2천원 매칭



◆ 상담

- 전문가 상담: 찾아가는 재무컨설팅, 유관기관 (국민연금공단 등) 연계 컨설팅
- 자조 모임 및 정보공유: 소그룹을 통한 경험 공유 등 동료 컨설팅

◆ 교육

경제적 자립지원을 온 오프라인 금융교육 및 소양교육 제공



총 19,500여명 참여자 관리, 첫 만기자436명 배출(유지율 87.2%), 7기 모집을 역대최고치(10.4:1)

10

06. 경기도일하는청년통장 및 경기도어르신문화즐김 운영

경기도 어르신 문화즐김

◆ 어르신 즐김터

- 어르신 문화향유 기회 공간 마련을 위해 복지 문화 교육 관련 단체 대상 공모 사업비 지원

◆ 소외 어르신 문화예술 프로그램 지원

- 복지 사각지대 해소를 위한 문화소외 어르신 발굴 및 프로그램 운영 기관 공모, 사업비 지원

◆ 어르신 문화즐김 기자단

- 개인 및 단체 기자(단) 선정 및 운영을 통한 사업 홍보 추진



◆ 어르신 동아리 경연대회 (9988 특특쇼)

- 노래 춤 기악 세대통합 분야 동아리 경연을 통한 시상 및 재능 나눔 공연 추진

◆ 작품 공모전

- 문예, 미술, 서예, 문인화, 캘리그래피, 사진 등 작품 선정 및 시상, 순회 전시 추진



총 55개 수행기관 선정지원, 동아리 경연대회 및 작품공모전 진행을 통한 문화즐김 양극화 해소

— 11

07. 경기도장애인복지종합지원센터

현장중심의 복지정책 수행

◆ 장애등급제 폐지 시행에 따른 맞춤 상담 및 정보제공

- 장애인·종사자·도민 대상 정책활용교육 실시 : 10회 926명

◆ 중앙, 도, 시·군의 장애인 복지정책 정보제공

- 생애주기·생활영역별 복지서비스 안내책자『똑똑누림』발간 : 1회 1,400부
- 장애인복지 공공데이터 관리 및 업데이트 : 10개분야 131종(81개)

◆ 道내 장애인 자립전환지원 위한 기반조성 : 117회 1,043명

- 자립생활주택『경기도 누림하우스』주택 설치 및 체험홈 활성화 지원, 자립전환 교육등

◆ 장애물 없는 생활환경 조성지원(BF 생활환경 조성 및 인증 컨설팅) : 5개소

◆ 道 내 장애인 관련 기관(단체) 네트워크 및 협력체계 구축(1,059회 22,892명)

- 장애인 관련기관 네트워크 및 협력체계 구축, 시설물 대관 등 행정지원

— 12

08. 경기도사회서비스원시범사업단 운영

경기도 사회서비스의 선도적 발전 모델 제시



09. 경기복지현안 우선지원사업 추진

[경기복지현안 우선지원사업] 경기복지issue

사업안내
▶ 총 10억원 규모의 공모사업으로 지역현안의 우선적 해결을 위한 사업을 발굴하고 지원

사업기간
▶ 2019년 9월 ~ 2020년 8월

접수기간 **접수기간 내 (수시접수)**
▶ 2019년 10월 1일 ~ 2020년 6월 20일
▶ 매 월 1일 ~ 20일 접수

접수방법
▶ 경기복지플랫폼 > 복지이카이프 > 복지현안우선지원사업 > 사업신청

사업대상
▶ 경기도 소재 사회복지사업 및 기타 사회복지활동을 행하는 법인, 사설, 단체
▶ 컨소시엄 지원가능

지원분야

구분	내용
프로그램	지역사회 문제해결 및 복지이슈 대응을 위한 전문적이고 선도적인 프로그램
가능보장	기관 또는 지역사회의 긴급하고 시급을 요하는 가능보장

사업설명회
▶ 일시 : 2019. 9. 18.(수) 14:00~15:30
▶ 장소 : 경기도문화의전당 공공누리벤치센터 (수원시 팔달구 호원로307번길 20)
▶ 설명회 참가접수 : 경기복지플랫폼(<https://ggwf.or.kr>) > 복지이카이프 > 복지현안우선지원사업 > 자료실 > 참가신청서 다운로드 후 작성 > 이메일(whcho@ggwf.or.kr) 발송
▶ 접수기한 : 선착순 마감시까지

추진일정 본 일정은 변경될 수 있습니다.
▶ 사업설명회 (2019년 9월 18일)
▶ 사업계획서 접수 : 2019년 10월 1일 ~ 2020년 6월 20일 : 수시접수, 매 월 20일 마감
▶ 선정기관 발표 (매 월 5일 ~ 10일)

문의처
▶ 경기복지재단 기획감사팀 ☎ 031-267-9341, 9329
▶ 경기복지플랫폼 > 복지이카이프 > 복지현안우선지원사업 > O&A 게시판 이용

자세한 사항은 [경기복지플랫폼]을 참고하세요!

경기복지재단 <https://ggwf.gg.go.kr> 경기복지플랫폼 <https://ggwf.or.kr>

- 프로그램**
- 지역사회문제해결 및 복지이슈 대응을 위한 전문적, 선도적 프로그램
 - <제외> 개인에 대한 현금성 지원 사업

- 가능보장**
- 기관 또는 지역사회의 긴급하고 시급을 요하는 가능보장 사업
 - <제외> 재해재난구호 관련 가능보장, 공간 임대보증금, 차량구입

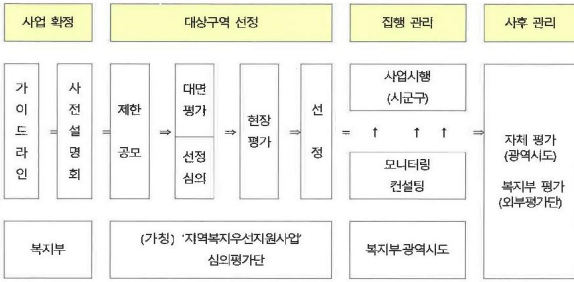
<p>기관 당 최대 100,000천원</p> <p>지원예산</p>	<p>★수시접수</p> <p>2019년 10월 ~ 2020년 6월</p> <p>사업(신청)기간</p>	<p>경기복지 플랫폼</p> <p>접수처</p>
--	--	--------------------------------

10. 사회보장 특별지원구역 사업

□ 사회보장특별지원구역 관리 방안(안)

□ 지역 선정

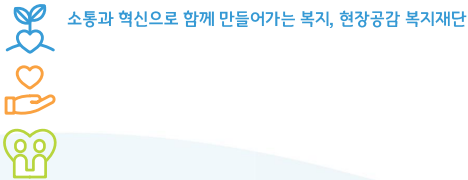
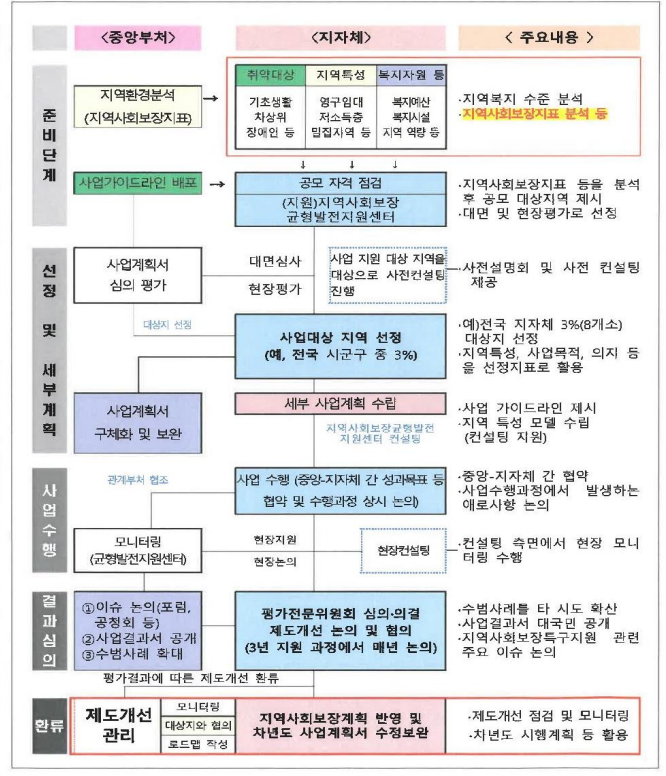
- 데이터 분석을 통해 취약지역을 선정하고, 해당 지역에 한하여 경쟁 공모 실시
- (제한공모) 기초생활수급자 비율 등을 고려한 사회보장취약 지역 선정(예, 기초자치단체 10% 이상 30개 읍면동 선정)
 - 신청주체는 시군구이며, 향후 관리주체도 시군구(단, 광역 내 기초자치단체 간 협업 가능)
- (대면평가) 선정위원회 구성, 서면 및 현장평가 등 심사



□ 모니터링 및 확산방안(중앙+지자체)

- 지역별 사업수행 모니터링(초기부터 사업 계량실적 평가 지양)
 - 지역 사업 실적분석, 질적평가·모니터링(사전사후 변화 등)
- 전국 확산모델 발굴 및 홍보

□ 사회보장특별지원구역 추진체계(안)



02

취임 1주년. 경기복지재단 성과와 계획

01. 경기복지재단의 2019년 중점성과

재단 홍보 강화

◆ 기획사업 추진을 통해 재단 홍보 강화

SNS강화(페이스북, 복지튜브 등), 경기복지플랫폼, 경기지역 사회복지학과 대학생캠프, 경로식당조리사 요리경연대회, 복지현안지원사업(복지이슈-공동모금회 10억)

현장과의 소통 강화

◆ 사회복지현장과의 지속적인 논의 및 협력

직능단체 기관장 워크숍 참석(재단 사업소개), 민관거버넌스 활성화(경기도거버넌스지원단), 사회서비스원시범사업단 상생협약식, 현안사항 상시적 대화채널마련, 평가&컨설팅&인증&교육을 통한 지원

경기도형 정책 실현

◆ 복지 정책 실현을 위한 노력

경기도-재단-경기도의회 정책커뮤니티, 경기도형 사회서비스원 모델 구축을 위한 시범사업단 운영, 경기복지기준선 연구, 민선7기 복지정책개발, 도 수탁사업(일하는청년통장, 어르신문화즐김)

17

02. 경기복지재단의 2020년 중점 사업

경기복지재단 북부센터 설립

- 경기도 균형발전을 위한 북부지역에 교육과 연구를 중심으로 한 북부센터 설립 준비

취약 사회복지기관 인큐베이팅

- 좋은 아이디어와 능력을 갖출 수 있도록 “사람”과”사업”의 인큐베이팅 지원

사회서비스원 법인 설립 및 지원, 협력체계 구축

- 경기도사회서비스원&경기복지재단 기능구조화 및 협력체계 마련

극저신용자를 위한 지원사업(서민금융복지지원센터)

- 극심한 빈곤과 심리적 문제들로 인해 어려움을 겪는 분들을 위한 소규모 대출 지원, 상담

경기도 청년 페스티벌

- 경기도 청년 지원서비스 소개, 이벤트(콘서트, 경연대회) 등 청년을 위한 교류의 장 마련

18

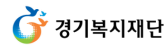
GYEONGGI WELFARE FOUNDATION
소통과 혁신으로 함께 만들어가는 복지, 현장공감 복지재단



경청해주셔서 감사합니다

현장공감 복지재단 경기복지재단이
경기도민의 행복을 책임집니다

새로운 경기 ▶ 공정한 세상



경기복지재단

경기도사회복지연대 소개

경기도사회복지연대 소개

□ 출범취지 및 목적

사회적 취약계층의 사회복지서비스를 책임지고 있는 도내 다양한 사회복지 분야의 단체들이 연대활동을 통하여 경기도 사회복지 발전을 위한 공동의 노력으로 경기도민의 복지향상에 기여하기 위함

□ 연 혁

- 2006. 3. 5.31 지방선거 대비 경기도사회복지대책위원회 구성
- 2010. 8. 경기도사회복지정책연대회의 구성
- 2015. 5. 6. 사회복지 직능단체 간담회
- 2015. 6. 5. 경기도사회복지연대회의 구성
※ 경기도사회복지정책연대회의 확대·재구성
- 2015. 9. 17. 경기도사회복지연대회의 출범
- 2015. 12.19. 경기도사회복지연대회의 송년회 개최
- 2016. 3. 23. 경기도사회복지연대회의 워크숍 개최
- 2016. 4. 14. 경기복지거버넌스 민간 공동대표(연대회의 공동대표 참여)
- 2016. 5. 경기도사회복지연대회의 웹진발행(월간)
- 2016. 4. 18. 경기복지재단 통폐합 반대 입장발표(기자회견)
- 2016. 9. 1. 경기도의회 보건복지위원회 간담회
- 2016. 10. 19. 경기도의회 보건복지위원회 2017년예산 관련 간담회
- 2017. 8.24~25. 경기도사회복지연대회의 워크숍 개최
- 2017. 10. 23. 6.13 지방선거, 실행위원회 구성
- 2018. 5. 6.13 지방선거, 정책제안집 발행 및
경기도지사 정책이행 서면답변
- 2018. 8. 27. 경기도의회 보건복지위원회 간담회
- 2018. 11. 2~3. 제3회 경기도사회복지연대 워크숍 개최
- 2018. 11. 23. 출범 3주년기념 사회복지정책토론회 개최

‘경기도형 사회서비스원 설립방향 모색’

- 2018. 11. 23. 출범 3주년기념 사회복지정책토론회 개최
‘경기도형 사회서비스원 설립방향 모색’
- 2019. 6. 19. 경기도의회 보건복지위원회와의 직능별 간담회 개최
- 2019. 9. 19. 출범 4주년기념 사회복지정책토론회 개최
‘사회복지시설 민간위탁의 현안과 개선방향’
- 2019. 11. 1. 제4회 경기도사회복지연대 리더쉽 워크숍 개최

□ 일반현황

- 참여단체 : 총 27개소
- 조직구성 : 대표위원 27인, 공동대표 7인, 운영위원 20인, 분과위원 60인
- 공동대표 : 총7인(김민수, 김진식, 박일규, 이경학, 정성기, 조국남, 한경희)
※ 운영위원장 : 김민수
- 간사단체 : 경기도사회복지협의회(간사 : 이미연)
- 전화 031-213-8551, 팩스 031-213-8557, 이메일 ggcsw@hanmail.net

□ 조직도



경기도사회복지연대 운영규정

2015. 6. 5. 제정

2016. 3. 23. 개정

2016. 9. 1. 개정

2018. 11. 2. 개정

제1장 총 칙

제1조(목적) 이 규정은 경기도사회복지연대(이하 『복지연대』라 한다.) 구성 및 운영에 관하여 필요한 사항을 규정함을 목적으로 한다.(개정 2018. 11. 2)

제2조(기능) 복지연대는 다음 각 호의 사항에 관하여 심의 의결한다.

- ① 경기도민의 복지 증진을 위한 사회복지 정책제안
- ② 경기도 사회복지시설의 효율적 운영방안 모색
- ③ 경기도 사회복지서비스 수요자의 만족도 제고
- ④ 경기도 사회복지시설 직원의 전문성 향상과 처우개선
- ⑤ 기타 경기도 사회복지 발전에 관한 사항 등

제3조(구성) 복지연대는 경기도내 사회복지 관련단체로 구성하며, 다음 각 호와 같이 구성한다.

- ① 복지연대는 공동대표 7인으로 구성하며 위원 중에서 호선한다.(개정 2016. 9. 1.)
- ② 공동대표가 경기도 관내 사회복지단체장의 자격을 상실한 경우, 복지연대를 통해 선출한다.
- ③ 복지연대의 원활한 운영을 위하여 연대회의에서 간사단체를 정하여 운영할 수 있다.
- ④ 복지연대의 운영과 관련하여 전문지식과 경험이 풍부한 자 중에서 자문위원을 둘 수 있으며, 복지연대에서 결정한다.

제4조(임원의 직무) ① 공동대표는 당해 복지연대를 대표하고 각급회의의 의장은 연장자 순으로 한다.

- ② 공동대표의 임기는 2년으로 하며 1회에 한하여 연임할 수 있다.

제2장 회 의

제5조(회의구분) 회의는 대표위원회의, 공동대표단회의, 기획조정위원회의, 분과위원회의로 구분한다.

제6조(대표위원회의 운영) ① 대표위원회의는 당해 회원으로 구성하고 정기회의와 임시회의로 구분한다.

② 정기회의는 분기별 1회 개최하고, 임시회의는 의장이 필요하다고 인정하거나 당해 연대회의 재적 회원 3분의 1이상으로 부터 요구가 있을 때에 의장이 이를 소집한다.

③ 각 회의를 소집하고자 하는 때에는 의장이 회의 개최 7일 전에 회원에게 서면 통지 하여야 한다. 다만 긴급을 요하거나 부득이한 사유가 있을 경우에는 그러하지 아니 할 수 있다.

제7조(공동대표단회의 운영) ① 연대회의의 업무를 신속하고 효율적으로 처리하기 위하여 공동대표단회의를 운영한다.

② 공동대표단회의는 대표위원회의의 위임사항과 긴급을 요하는 중요사항을 신속하게 처리하기 위해 필요에 따라 회의를 개최할 수 있으며 이후, 대표위원회의에 보고하거나 승인을 받아야 한다.

제8조(기획조정위원회의 운영) ① 기획조정위원회의의 구성은 각 분과위원회의 위원장, 기타 산하 위원회 위원장과 공동대표 소속단체 추천자 및 기획조정위원장 추천위원을 포함한 20명 내외를 당연직으로 구성하며 구성원 중, 대표위원회의 추천을 받은 자가 기획조정위원회의 위원장이 되어 기획조정위원회 업무를 총괄하고 대표위원 회의에 보고하여야 한다.(개정 2016. 3. 23)(개정 2018. 11. 2)

② 기획조정위원회의는 대표위원회의 위임사항 및 분과위원회의 상신사항 등에 의해 회의를 신속하고 효율적으로 처리하기 위하여 소위원회를 둘 수 있다.(개정 2018. 11. 2)

제9조(분과위원회의 운영) ① 분과위원회의는 분야별 7개 분과로 구성하고 필요시 조정할 수 있으며 구성원은 해당분과의 도내 관련단체장 혹은 단체장이 추천하는 자로 구성한다.

② 분과위원 회의는 당해 위원회를 사안에 따라 수시로 개최를 할 수 있다.

③ 각 분과위원회의 위원장은 분과별 위원 중에서 호선하며 당해 분과의 업무를 총괄한다.

제10조(대표위원회의 의결사항) 복지연대는 다음 각 호의 사항을 심의·의결한다.

1. 경기도민의 복지증진을 위한 각종 사회복지 정책개발 및 협의 조정에 관한 사항
2. 복지연대 사업계획 및 재정에 관한 사항
3. 복지연대 가입승인 및 탈퇴에 관한 사항
4. 임원 선출에 관한 사항
5. 그밖에 공동대표가 부의한 사항 등

제11조(위임장) ① 복지연대는 위임장을 통해 출석과 의결을 대신할 수 있다.

- ② 위임장의 효력발효는 해당 회원이 소정의 위임을 증명하는 서면을 회의개최 1일 전까지 공동대표에게 제출하여야 한다.

제12조(서면결의) 의장은 경미하다고 인정되는 사안으로서 긴급히 처리하여야 할 사항에 대하여는 서면결의에 부칠 수 있다.

제3장 회 원(신설 2016. 3. 23)

제13조(목적) 이 규정은 복지연대 회원 가입·탈퇴와 권리·의무의 행사방법 등에 관한 사항을 규정함을 목적으로 한다.

제14조(자격 및 가입) 회원의 자격은 사회복지사업법에 의한 '사회복지시설 직능 분야별' 협회(연합회)로 한다.

제15조(회원의 가입) 회원의 자격이 있는 단체로 이회에 가입하고자 하는 단체는 다음 각호의 서류를 제출하여 대표위원회의 승인을 얻어야 한다.

- ① 별지1에 의한 경기도사회복지연대 가입신청서 1부
- ② 별지2에 의한 운영규정 동의서 1부
- ③ 설치신고증 또는 비영리민간단체 등록증 등 관계서류 사본 1부
- ④ 사업자등록증 또는 고유번호증 사본 1부

제16조(회원의 탈퇴) 탈퇴를 원하는 회원은 별지3의 서식에 의한 탈퇴원서를 이회에 제출하여야 한다.

제17조(회원의 권리) 이 회의 회원은 운영에 적극 참여해야 하며 회의의 성원권 및 의결권을 가지며 대리인의 대리행사를 할 수 있다.

제18조(회원의 의무) 회원은 회비 또는 소정의 부담금 납부의무와 이회의 운영규정 및 각종 회의의 의결사항을 준수할 의무가 있다.

제19조(회비) 회원은 회비납부의 의무를 가진다. 다만, 년회비는 대표위원회의에서 결정하며 이 회의 목적을 달성하기 위해 필요한 경우 부담금을 납부 할 수 있다.

제4장 회 계

제20조(사업예산) 복지연대 운영에 필요한 예산은 소속회원단체의 회비와 후원금, 기타 수입으로 충당한다.

제21조(회계연도) 회계연도는 정부의 회계연도에 준한다.

제4장 보 칙

제22조(위임) 이 운영규정에 규정한 사항 이외에 복지연대 운영에 관하여 필요한 사항과 업무 집행 시 필요한 세부사항에 대해서는 공동대표단이 정한다

부 칙

제1조(시행일)이 규정은 경기도사회복지연대에서 의결한 날로부터 시행한다.

경기도사회복지연대 회원단체 명단

연번	기 관 명	직 위	성 명	전화번호	비 고
1	경기도사회복지협의회	회 장	이경학	031-213-8551	공동대표
2	경기도장애인복지단체연합회	회 장	김진식	031-244-7015	공동대표
3	경기도사회복지사협회	회 장	박일규	031-252-7554	공동대표
4	경기도아동복지협회	회 장	한경희	031-252-3060	공동대표
5	경기도노인복지시설연합회	회 장	조국남	031-222-6097	공동대표
6	경기도사회복지관협회	회 장	정성기	032-656-0420	공동대표
7	경기도장애인복지시설연합회	회 장	김민수	031-548-2610	공동대표/운영위원장
8	경기도노인복지시설협회	회 장	조국남	031-222-6097	
9	경기도노인복지관협회	회 장	배승룡	031-840-5303	
10	경기도재가노인복지협회	회 장	김희숙	031-233-8025	
11	경기도시니어클럽협회	회 장	권치영	032-668-4107	
12	경기도사회복지공동모금회	회 장	이순선	031-220-7915	
13	경기도노숙인시설연합회	회 장	김치현	032-329-3164	
14	경기도어린이집연합회	회 장	김경숙	031-243-1486	
15	경기도장애인복지시설협회	회 장	김원녀	031-256-6073	
16	경기도장애인복지관협회	회 장	강기태	031-292-0795	
17	경기도장애인주간보호시설협회	회 장	박영옥	031-401-1511	
18	경기도장애인직업재활시설협회	회 장	전창호	031-244-1030	
19	경기지역자활센터협회	회 장	유병훈	031-232-3036	
20	경기도시각장애인연합회	회 장	김진식	031-213-7722	
21	경기도지체장애인협회	회 장	김기호	031-247-7721	
22	경기도농아인협회	회 장	신동진	031-252-6420	
23	경기도정신재활시설협회	회 장	김미경	031-373-1900	
24	경기복지시민연대	공동대표	유덕화	031-215-4399	
25	경기도청소년상담지원센터협의회	회 장	황홍구	032-325-3002	
26	전국지역아동센터협의회 경기도협의회	회 장	강신우	031-407-3001	
27	경기아동청소년그룹홈협의회	회 장	마재권	031-573-9192	

2019년 경기도 사회복지 직능단체 경기도사회복지연대 리더쉽 워크숍

발 행 일 2019. 11. 1(금)
발 행 처 경기도사회복지협의회
발 행 인 이경학
주 소 경기도 수원시 장안구 서부로 2139 SK허브블루 6003호
전 화 031-213-8551
전 송 031-213-8557

※본 책자는 2019년 경기도 보조금 지원사업으로 제작되었습니다.